

# **Voliči populistických stran ve volbách 2013: základní charakteristiky a užívání nových médií**

**Zpráva z výzkumu**

**Květen 2015**

**Mgr. Jaromír Mazák**

<http://www.polcore.cz>

Tato výzkumná zpráva přináší základní charakteristiky voličů populistických stran ANO a Úsvit. Analýza vychází z kvótního dotazníkového šetření realizovaného CVVM bezprostředně po parlamentních volbách v roce 2013.

## Základní charakteristika souboru

### Shrnutí

Data: Kvótní dotazníkové šetření (osobní rozhovory), realizace CVVM od 28. 10. do 11. 11. 2013 (bezprostředně po volbách do PS PČR).

N = 1653

N (volební účast) = 1114 (67,4 %; číslo je vyšší než reálná volební účast 59,48 %)

N (ANO) = 253 (tj. 25 % z těch, kdo tvrdili, že se účastnili voleb, a zároveň uvedli stranu, kterou volili)

N (Úsvit) = 45 (tj. 4,4 % z těch, kdo tvrdili, že se účastnili voleb, a zároveň uvedli stranu, kterou volili)

Použité zkratky: CI(95) = 95% interval spolehlivosti

Vzorek voličů ANO je relativně velký. Proto lze charakteristiky voličů ANO poměrně rozumně porovnat s charakteristikami celého vzorku voličů. Průměrný věk voličů ANO je o něco nižší. To je vidět i na grafické reprezentaci: přibližně na hranici důchodového věku (kolem 63 let) začíná rychlý pokles počtu voličů ANO. Z histogramu rozložení věku celého vzorku je vidět, že počet voličů v populaci dosahuje po 60. roku naopak svého vrcholu a až kolem hranice 70 let věku začíná rychlý úbytek voličů. Ve vzorku voličů ANO mírně převládají ženy, ale 95% interval spolehlivosti je tak široký, že nelze s dostatečnou mírou jistoty říct, že ženy převládají i mezi voliči ANO v celé populaci. Na základě vzorku nelze u voličů ANO usuzovat ani na jinou strukturu vzdělání, než jakou pozorujeme v celé populaci voličů. Zdá se naopak, že straně se daří oslovovat všechny vzdělanostní skupiny. Voliči ANO nevyčívají ani z hlediska zájmu o politiku. Jsou častějšími uživateli internetu, což souvisí s jejich nižším věkem.

Přestože vzorek voličů Úsvitu je poměrně malý, i u nich lze ukázat významně nižší průměrný věk, než jaký sledujeme u vzorku všech voličů. Zdá se, že by mezi voliči Úsvitu mohli převládat muži, ale vzhledem k malému vzorku není závěr statisticky významný. Ani z ostatních sledovaných charakteristik nelze dělat vzhledem k velikosti vzorku silné závěry.

### Charakteristiky voličů ANO

Průměrný věk: 43,4;

CI(95) = <41,4; 45,3>

Poměr ženy : muži = 53 : 47

CI(95) pro podíl žen = <47; 59>

Vzdělání

(neúplné) základní: 9 %

Střední bez maturity: 33 %

Střední s maturitou: 39 %

VOŠ/VŠ: 18 %

Zajímá se o politiku

Velmi: 5 %

Dost: 18 %

Jen trochu: 66 %

Vůbec ne: 11 %

Používá internet: 85 %

CI(95) = <81 %; 90 %>

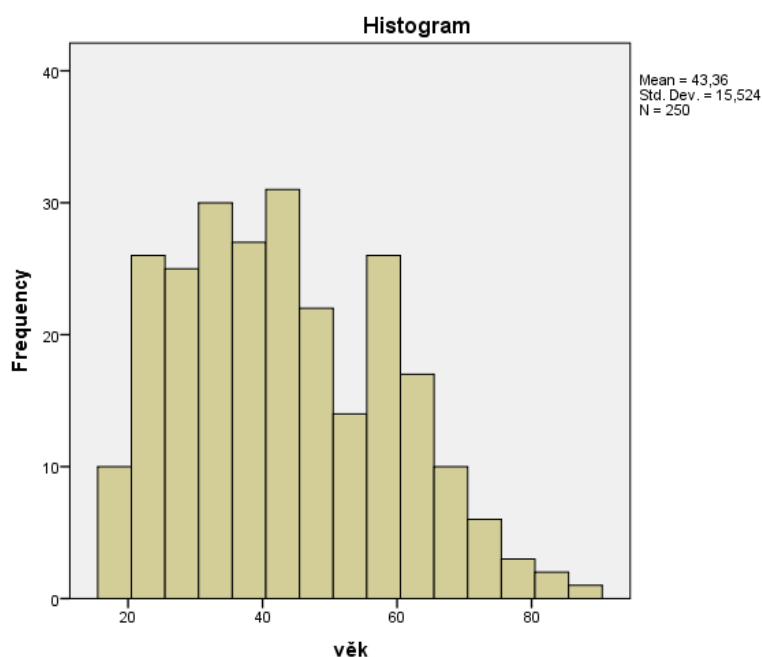
Používá Facebook (za předpokladu, že používá internet)

Alespoň jednou denně: 28 %

Několikrát týdně: 25 %

Jednou týdně nebo méně často: 15 %

Nikdy: 32 %



## Charakteristiky voličů Úsvitu

Průměrný věk: 39,5;  
CI(95) = <34,5; 44,5>

Poměr ženy : muži = 40 : 60  
CI(95) pro podíl žen = <25; 55>

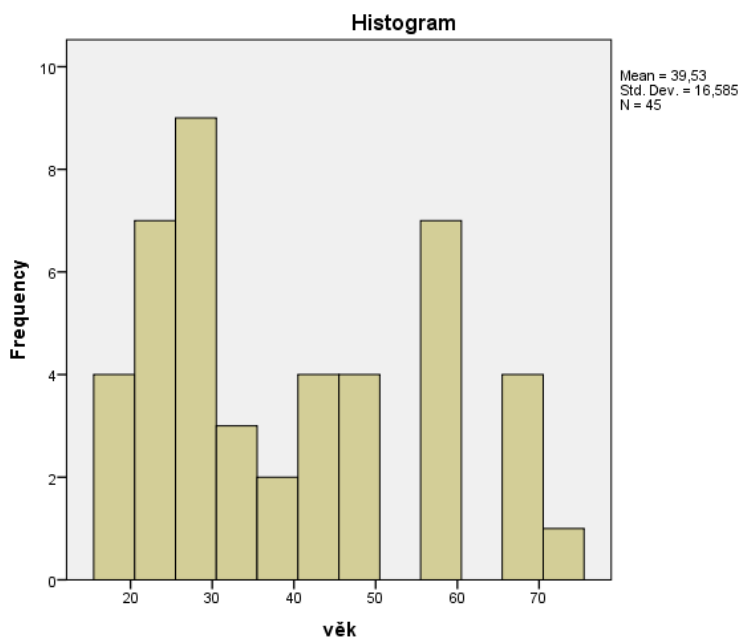
Vzdělání  
(neúplné) základní: 13 %  
Střední bez maturity: 40 %  
Střední s maturitou: 36 %  
VOŠ/VŠ: 11 %

Zajímá se o politiku  
Velmi: 2 %  
Dost: 29 %  
Jen trochu: 53 %  
Vůbec ne: 16 %

Používá internet: 84 %  
CI(95) = <73 %; 95 %>

Používá Facebook (za předpokladu, že používá internet)

Alespoň jednou denně: 37 %  
Několikrát týdně: 34 %  
Jednou týdně nebo méně často: 8 %  
Nikdy: 21 %



## Charakteristiky voličů obecně

Průměrný věk: 48,1;  
CI(95) = <47; 49>

Poměr ženy : muži = 50 : 50  
CI(95) pro podíl žen = <47; 53>

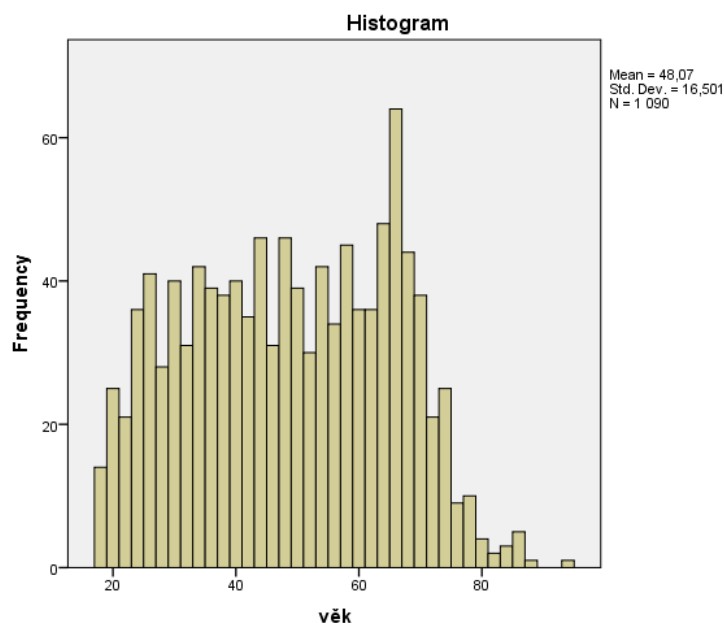
Vzdělání  
(neúplné) základní: 12 %  
Střední bez maturity: 34 %  
Střední s maturitou: 34 %  
VOŠ/VŠ: 20 %

Zajímá se o politiku  
Velmi: 6 %  
Dost: 22 %  
Jen trochu: 61 %  
Vůbec ne: 11 %

Používá internet: 71 %  
CI(95) = <68 %; 74 %>

Používá Facebook (za předpokladu, že používá internet)

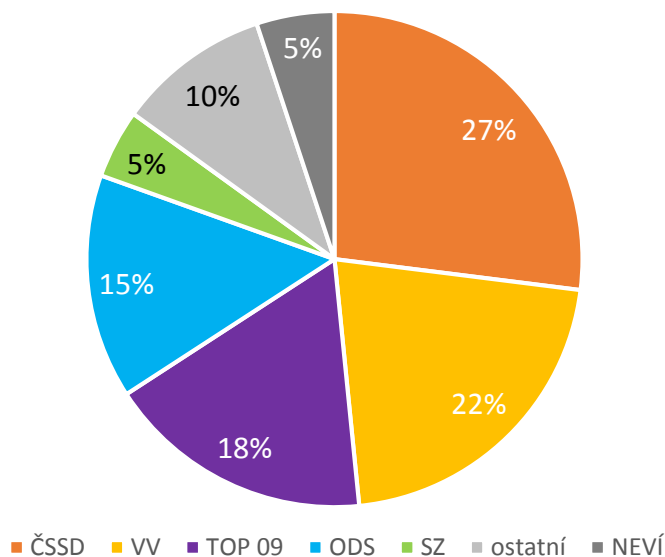
Alespoň jednou denně: 26 %  
Několikrát týdně: 20 %  
Jednou týdně nebo méně často: 17 %  
Nikdy: 38 %



## Minulá volba

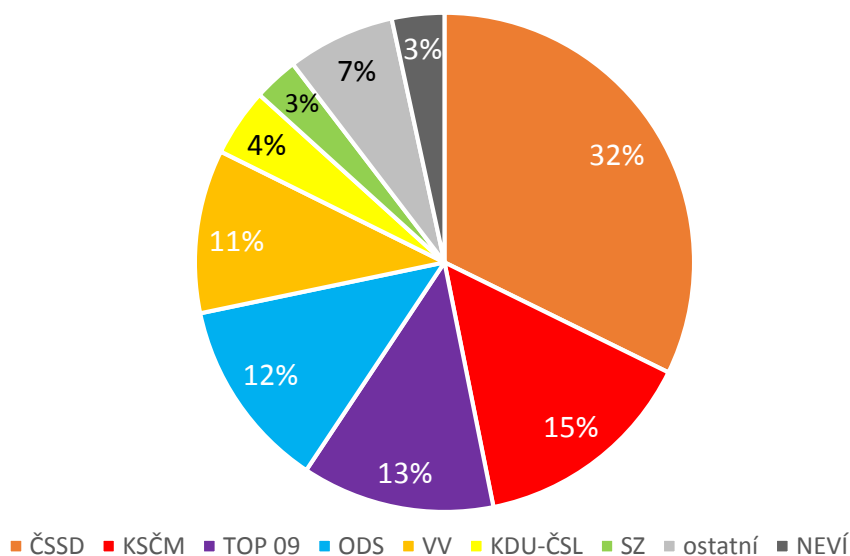
Tuto analýzu nabízíme pouze pro voliče ANO, protože vzorek voličů Úsvitu je příliš malý. Respondenti odpovídali na otázku, koho volili v minulých volbách (volby do PS PČR 2010). Z 253 voličů ANO 177 uvedlo, že se účastnili voleb do PS PČR v roce 2010. Následující graf ukazuje, jak v těchto volbách volili. Zdá se, že podobné množství voličů ANO se rekrutovalo z levicové ČSSD (27 %) jako z pravicových ODS a TOP 09 dohromady (33 %). To je v souladu s nevyhraněnou pozicí hnutí ANO z hlediska sebezařazení na levo-pravé škále (hnutí samo sebe považuje za středové). Sebezařazení samotných voličů ANO na levo-pravé škále se věnujeme níže. Pozoruhodné je velmi malé množství voličů ANO, kteří volili v předchozích volbách (2010) KSČM. Takovou předchozí volbu uvedli jen dva ze 177 respondentů a v grafu spadají do kategorie ostatní.

*Rozložení voličů ANO podle toho, jakou stranu volili ve volbách do PS PČR v roce 2010, N = 177.*



Pro srovnání ještě uvádíme graf pro podsoubor všech voličů ve vzorku, kteří uvedli, že volili ve volbách v roce 2010.

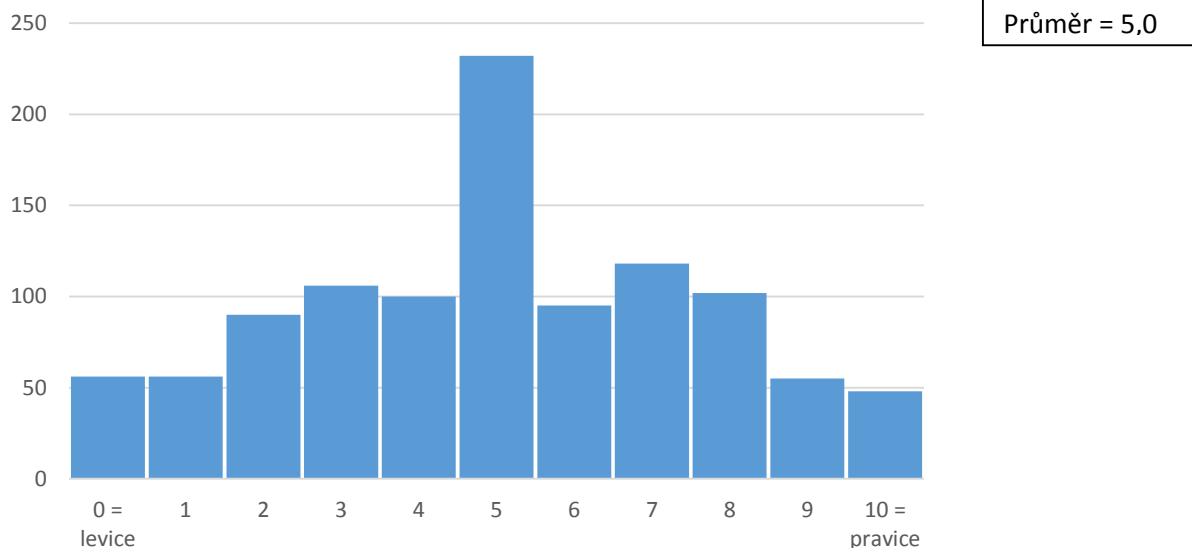
*Rozložení všech voličů podle toho, jakou stranu volili ve volbách do PS PČR v roce 2010, N = 817.*



## Sebezařazení voličů na levo-pravé škále

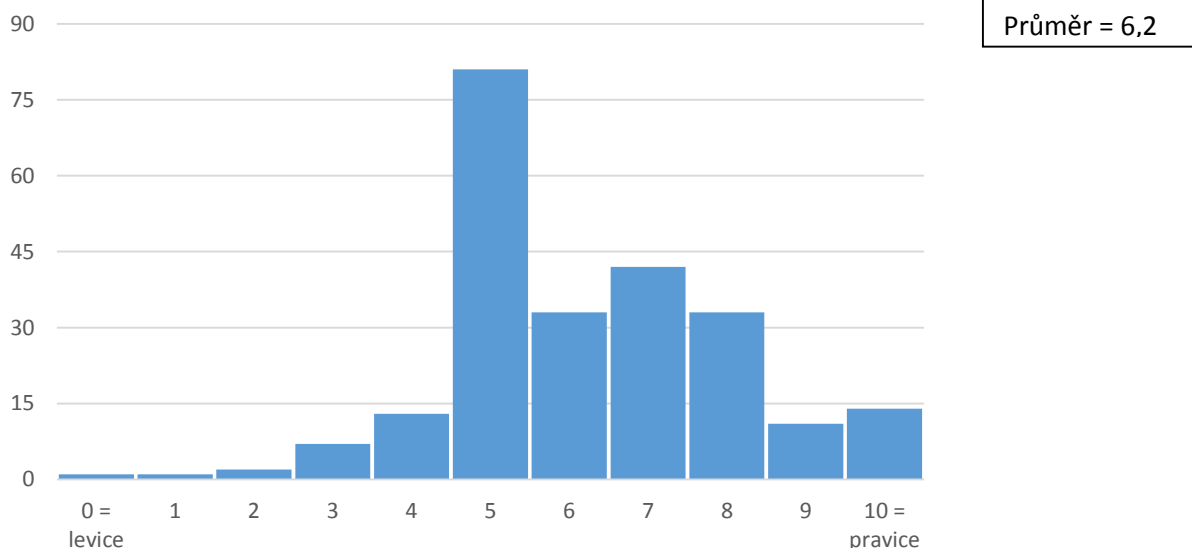
Dále se věnujeme sebezařazení voličů na levo-pravé škále. První graf ukazuje známý fakt, že rozdělení českých voličů na levo-pravé škále je poměrně vyvážené v tom smyslu, že nalevo i napravo od středu se pohybuje přibližně stejný počet lidí. Nejvíce lidí se přitom řadí přímo na politický střed, který je zde reprezentován číslem 5.

*Sebezařazení všech voličů na levo-pravé škále, N = 1058.*



Poměrně překvapivé ale může být, že sebezařazení voličů hnutí ANO je výrazně vychýleno doprava, navzdory skutečnosti, že hnutí převzalo poměrně velké množství voličů ČSSD (viz výše) a samo se považuje za středové.

*Sebezařazení voličů hnutí ANO na levo-pravé škále, N = 239.*



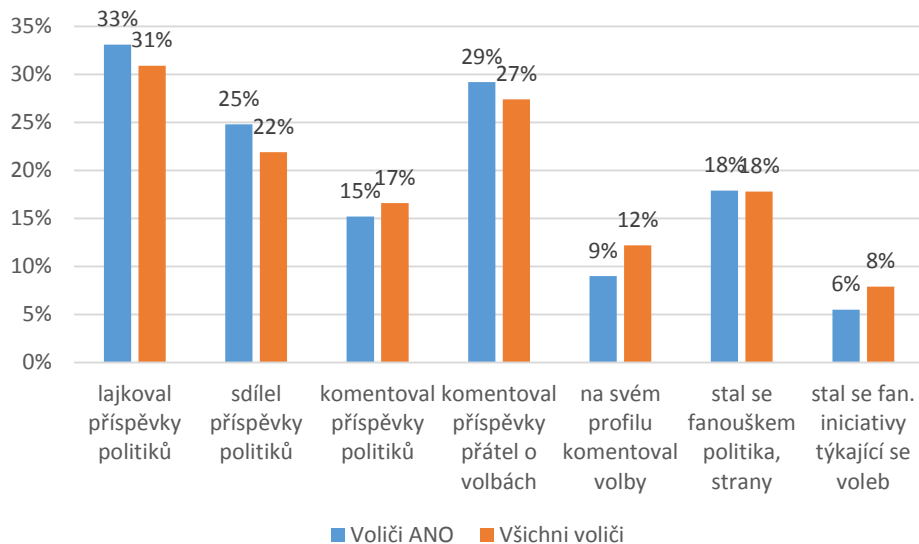
Počet voličů Úsvitu, pro které máme data o sebezařazení na levo-pravé škále, je nízký (N = 43). Jejich průměrná hodnota na škále je 5,4, ale 95% interval spolehlivosti <4,8 ;6,1> překrývá pětku, takže na základě dat nelze ani spolehlivě říct, zda jsou voliči Úsvitu z hlediska sebevnímání vůbec pravicovější než běžná populace voličů.

## Jak voliči ANO užívali Facebook k politické aktivitě ve srovnání s ostatními voliči?

Také tuto analýzu nabízíme pouze pro voliče ANO, protože vzorek voličů Úsvitu je příliš malý. Analýza je omezena pouze na uživatele Facebooku, tj. N = 492 pro všechny voliče a N = 147 pro voliče ANO. První graf nabízí srovnání politické aktivity na Facebooku všech voličů a voličů hnutí ANO.

Respondenti odpovídali na otázku: „Když se ohlédnete za Vašimi aktivitami na Facebooku v období, kdy probíhala volební kampaň do Poslanecké sněmovny, byly mezi nimi i některé z následujících činností?“ Jednotlivé činnosti jsou pojmenovány v grafu. Modré sloupčky představují voliče ANO, kteří pro jednotlivé aktivity odpověděli kladně. Oranžové zahrnují všechny voliče včetně voličů ANO.

### Politické aktivity na Facebooku v období předvolební kampaně voleb do PS PČR 2013: Voliči ANO a všichni voliči



Aby bylo možné říct, zda míra politické aktivity na Facebooku u voličů ANO nějak vybočovala, je vhodné porovnat voliče ANO se zbytkem voličů. Takové srovnání nabízí druhý graf. Modré sloupčky představují voliče ANO, oranžové všechny ostatní voliče, kteří uvedli konkrétní stranu, kterou volili. I zde je analýza omezena pouze na uživatele Facebooku, tj. N = 147 pro voliče ANO a N = 309 pro voliče jiných stran než ANO. Součet obou podsouborů (147 + 309) se nerovná číslu 492 z minulého grafu, které zahrnuje i respondenty, kteří uvedli, že se účastnili voleb, ale odmítli uvést, kterou stranu volili. Z grafu s 95% intervaly spolehlivosti je vidět, že náš vzorek neumožňuje žádné z naměřených rozdílů zobecnit na celou populaci. Jinými slovy, zdá se, že voliči ANO se ve své politicky orientované aktivitě na Facebooku v době kampaně kvantitativně nelišili od ostatních voličů.

### Politické aktivity na Facebooku: Voliči ANO vs. ostatní voliči, kteří uvedli konkrétní stranu

